

Terrein: een oud waterwinningsgebied van Pidpa. Grotendeels met bomen begroeid maar ook met de nodige gebouwen, een huis en twee langwerpige betonnen waterreservoirs.

Deelnemers: Jackie Poeck, sporadisch nog anderen en Karl Hellemans.

Opmerkingen: al vlug viel een eik op, met een flank vol *Hyperphyscia adglutinata* (*dun schaduwmos*, foto1) rijkelijk met apotheciën gedecoreerd. Jackie vond op ongeveer een vierkante cm *Bacidina arceutina* (*bleke knoopjeskorst*, foto 2 en 3) op Spaanse aak. We konden wel geen sporen afzonderen maar gele en licht bruine verkleuring in het apothecium, is mogelijk. Aan de waterreservoirs vonden we op de zijwand *Peltigera didactyla* (*Soredieus leermos*, foto 5) met verweerde soredieuze plekken. In de buurt stond *Circinaria contorta* (*plat dambordje*, foto 4). Op een stenig pad er tussen werd ook *Peltigera rufescens* (*klein leermos*) aangetroffen met zijn donkere rhizinen en viltige bovenzijde. Alle zeer mooie lichenen! Daarbovenop vonden we ook twee parasitaire fungi op lichenen, zoals de bijna onafscheidelijke *Arthonia lecanorina* op *Lecanora albescens* (*kalkschotelkorst*) en een beroemde *Paranectria oropensis* (*verdwaald meniezwammetje*) op *Lepraria incana* (*gewone poederkorst*), zoals we het bijna onafscheidelijk vinden. Een schriftmos dat we hier in de lijst onderbrachten als *Graphis scripta* (*gewoon schriftmos*) zouden we misschien *Graphis pulverulenta* moeten noemen, een van de meest algemene uit deze soort. Er worden er een vijftal onderscheiden maar dat lijkt nog niet zo eenvoudig te zijn. Een gevarieerde verzameling waar we vooraf geen idee hadden deze te vinden! Het werd nog gespijzigd door de waarneming van sporen van reeën en sommigen meenden ook enkele jonge vosjes gezien te hebben die onder zonnepanelen verdwenen. We waren verrast!

	Pidpa Schoten	c4 18 42	24/04/2018		
	Wetenschappelijke naam	Nederlandse naam	Substraat	Herb	Zz - RL
1	<i>Amandinea punctata</i>	Vliegenstrontjesmos	esdoorn		a TNB
2	<i>Anisomeridium polypori</i>	Schoorsteentje	wilg		a TNB
3	<i>Arthonia lecanorina</i>		Lec albesc		p
4	<i>Arthonia radiata</i>	Amoebekorst	els		a TNB
5	<i>Arthonia spadicea</i>	Inktspatkorst	eik		a TNB
6	<i>Athallia holocarpa</i>	Muurzonnetje	beton		a TNB
7	<i>Bacidina arceutina</i>	Bleke knoopjeskorst	spaanse aa	KH1426	zzz BE
8	<i>Caloplaca pusilla</i>	Sinaasappelkorst	beton		a TNB
9	<i>Candelaria concolor</i>	Vals dooiermos	spaanse aa		a TNB
10	<i>Candelariella aurella</i>	Kleine geelkorst	plastiek		a TNB
11	<i>Candelariella reflexa</i>	Poedergeelkorst	tak		a TNB
12	<i>Candelariella vitellina</i>	Grove geelkorst	steen		a TNB
13	<i>Circinaria contorta</i>	Rond Dambordje	beton		a TNB
14	<i>Cladonia spec</i>	Soort bekermos	esdoorn		0
15	<i>Flavoparmelia caperata</i>	Bosschildmos	esdoorn		a TNB
16	<i>Flavoplaca flavocitrina</i>	Valse citroenkorst	beton		a TNB
17	<i>Flavoplaca oasis</i>	Kleine citroenkorst	beton		a TNB
18	<i>Graphis scripta</i>	Gewoon schriftmos	els		zz TNB
19	<i>Hyperphyscia adglutinata</i>	Dun schaduwmos	eik	KH1428	a TNB
20	<i>Lecanora albescens</i>	Kalkschotelkorst	beton		a TNB
21	<i>Lecanora barkmaniana</i>	Ammoniakschotelkorst	eik		a TNB
22	<i>Lecanora chlarotera</i>	Witte schotelkorst	esdoorn		a TNB
23	<i>Lecanora dispersa</i>	Verborgen schotelkorst	plastiek		a TNB
24	<i>Lecanora muralis</i>	Muurschotelkorst	beton		a TNB
25	<i>Lecidella elaeochroma</i>	Gewoon purperschaaltje	wilg		a TNB
26	<i>Lepraria finkii</i>	Gelobde poederkorst	mos		a TNB
27	<i>Lepraria incana</i>	Gewone poederkorst	els		a TNB
28	<i>Paranectria oropensis</i>	Verdwaald meniezwammetje	eik		p
29	<i>Parmelia sulcata</i>	Gewoon schildmos	Lepraria inc		a TNB
30	<i>Peltigera didactyla</i>	Soredieus leermos	beton		a TNB

31	<i>Peltigera rufescens</i>	Klein leermos	bodem	KH1427	z KW
32	<i>Phaeophyscia orbicularis</i>	Rond schaduwmos	tak		a TNB
33	<i>Physcia adscendens</i>	Kapjesvingermos	eik		a TNB
34	<i>Physcia caesia</i>	Stoeprandvingermos	esdoorn		a TNB
35	<i>Physcia tenella</i>	Heksenvingermos	tak		a TNB
36	<i>Pseudoschizatomma rufescens</i>	Verzonken schriftmos	esdoorn		a TNB
37	<i>Punctelia subrudecta</i>	Gestippeld schildmos	tak		a TNB
38	<i>Xanthoria parietina</i>	Groot dooiermos	tak		a TNB

Zeldzaamheidsklassen	Nederlandse normen	nieuwe normen van 2011
zzz = uiterst zeldzaam	zz = zeer zeldzaam	z = zeldzaam
aaa = heel algemeen	aa = zeer algemeen	a = algemeen
0 = uitgestorven		
p = parasiet (geen zz)		
Rode Lijst-categorieën	OG=onvoldoende gegevens	OV-1 onregelmatige voortplanter
VN=Verdwenen in Nederland	EB = ernstig bedreigd	BE = bedreigd
KW = kwetsbaar	GE = gevoelig	TNB= thans niet bedreigd



Foto1: *Hyperphyscia adglutinata* (dun schaduwmos) met apotheciën! Een licheen dat door de klimaatopwarming sterk is toegenomen!



Foto 2: *Bacidina arceutina* (bleke schotelkorst) uitvergroet.

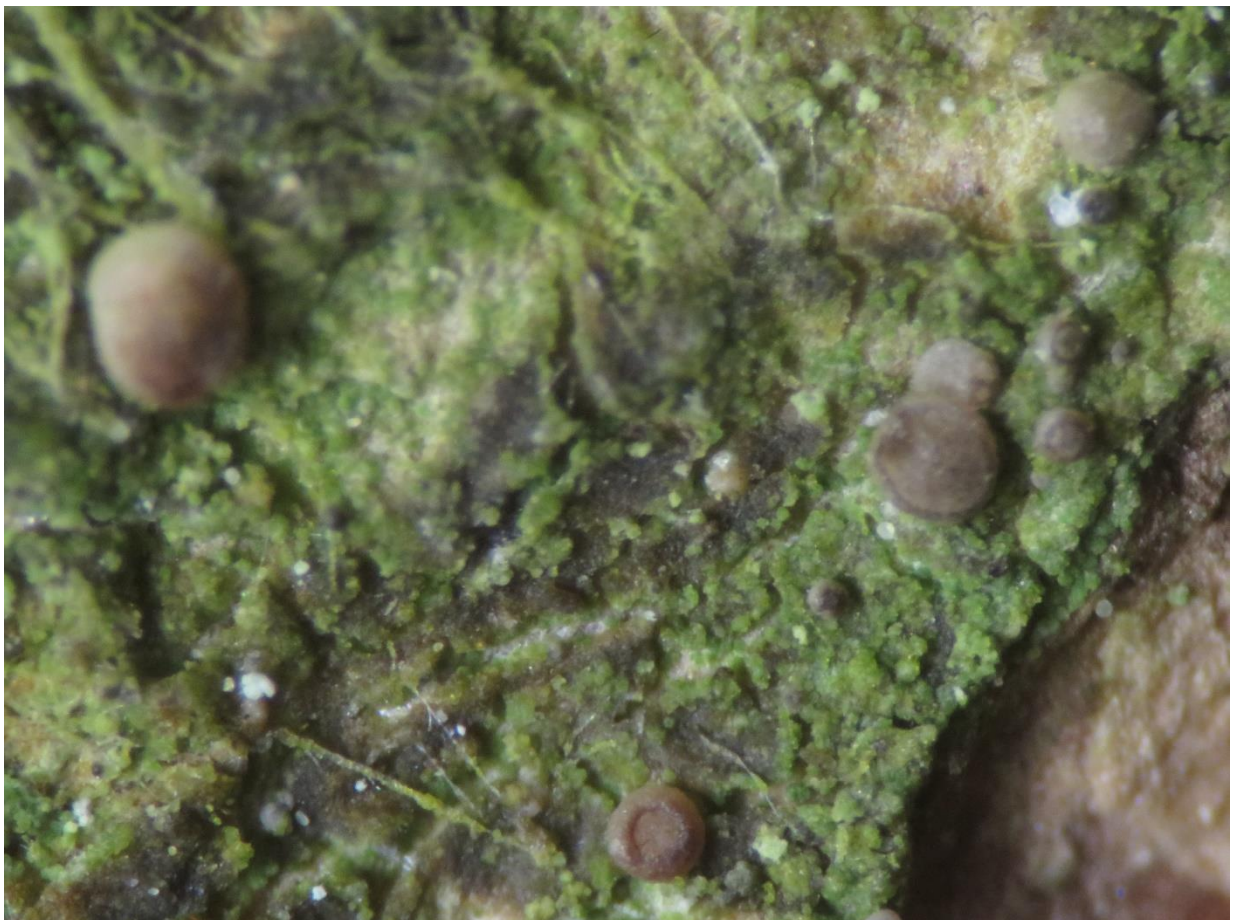


Foto 3: *Bacidina arceutina* (bleke knoopjeskorst) x 30!



Foto 4: *Circinaria contorta* (rond dambordje). De wetenschappelijke naam komt van het Griekse 'kirkinos' of het Latijnse 'circinus' = cirkel. Het toevoegsel '-aria' duidt op een gelijkenis. 'contorta' is nog eens een versterking aan deze betekenis: nl. Latijnse 'contortus' = gedraad, of verdraaid. Mooie naamgeving! De Nederlandse naam mag er ook zijn!



Foto 5: een verweerd exemplaar van *Peltigera didactyla* (*soredies leermos*) met zijn oude soredieuze plekken.