

Terrein: een laaggelegen (moerasbos) bos dat dikwijls grotendeels overstroomd door het Groot schijn maar nu, er tamelijk droog bij lag. Kortelings eigendom geworden van Natuurpunt!

Deelnemers: sporadisch geïnteresseerden en Karl Hellemans.

Opmerkingen: het is al een hele tijd zeer droog geweest en het peil van het Groot schijn hadden we nog nooit zo laag gezien (foto 1).

Op populieren aan de kant van de weg vonden we nog de meeste lichenen, zoals een schriftmos, dat we nader onderzochten maar geen bevredigend antwoord op vonden. Dries Van den Broeck kon ons op het juiste been zetten met *Alyxoria ochrocheila* (geel schriftmos, foto 2). Het wordt als zeer zeldzaam aangestipt in Nederland en kreeg ook een nieuwe wetenschappelijke naam!

Het meer 'donkere' bosgedeelte induikend, vonden we al vlug *Arthonia spadicea* (inktspatkorst) op de voet van een eik met nog een plukje (één apothecium) van *Coenogonium pineti* (valse knoopjeskorst, foto 3). Later stonden bepaalde elzen bijna vol met *Arthonia spadicea*! Hier mocht natuurlijk ook geen *Pseudosagedia aenea* (schors-olievlekje), ontbreken op een gladde schors en inderdaad vonden we deze op es! Toch ook weer verassend was dat we *Syzygospora physciacearum* (foto 4) vonden met een goed gekozen Nederlandse naam: vingermosgalzwam! Er was natuurlijk ook *Paranectria oropensis* (Verdwaald meniezwammetje) of wat dacht u? Op 24-07 vonden we nog vier extra lichenen (zie onderaan de lijst) waaronder *Flavoparmelia soredians* (Groen boomschildmos) en *Pseudoschismatomma rufescens* (verzonken schriftmos), nog twee leukerds!

Met dank aan Dries voor zijn bijdrage! Geen groot, maar toch wel een erg mooi lijstje!

	Heerenbos Oelegem	c5 21 23	17/07/2018		
	Wetenschappelijke naam	Nederlandse naam	Substraat	Herb	Zz - RL
1	<i>Alyxoria ochrocheila</i>	Geel schriftmos	populier	KH1454	zz TNB
2	<i>Anisomeridium polypori</i>	Schoorsteentje	populier	KH1453	a TNB
3	<i>Arthonia radiata</i>	Amoebekorst	vlier		a TNB
4	<i>Arthonia spadicea</i>	Inktspatkorst	eik	KH1457	a TNB
5	<i>Candelariella reflexa</i>	Poedergeelkorst	tak	KH1458	a TNB
6	<i>Coenogonium pineti</i>	Valse knoopjeskorst	els	KH1457	a TNB
7	<i>Flavoparmelia caperata</i>	Bosschildmos	Am vogelk		a TNB
8	<i>Hyperphyscia adglutinata</i>	Dun schaduwmos	vlier		a TNB
9	<i>Lecanora barkmaniana</i>	Ammoniakschotelkorst	tak		a TNB
10	<i>Lecanora carpinea</i>	Melige schotelkorst	tak	KH1456	a TNB
11	<i>Lecanora chlarotera</i>	Witte schotelkorst	tak	KH1456	a TNB
12	<i>Lecidella elaeochroma</i>	Gewoon purperschaaltje	tak		a TNB
13	<i>Lepraria finkii</i>	Gelobde poederkorst	els		a TNB
14	<i>Lepraria incana</i>	Gewone poederkorst	els		a TNB
15	<i>Paranectria oropensis</i>	Verdwaald meniezwammetje	Lepraria inc	KH1455	p
16	<i>Parmelia sulcata</i>	Gewoon schildmos	Am vogelk		a TNB
17	<i>Parmotrema perlatum</i>	Groot schildmos	Am vogelk		a TNB
18	<i>Physcia adscendens</i>	Kapjesvingermos	tak		a TNB
19	<i>Physconia grisea</i>	Grauw rijmos	populier		a TNB
20	<i>Pseudosagedia aenea</i>	Schors-olievlekje	es		z TNB
21	<i>Punctelia subrudecta</i>	Gestippeld schildmos	tak		a TNB
22	<i>Syzygospora physciacearum</i>	Vingermosgalzwam	Physcia	KH1459	p
23	<i>Xanthoria parietina</i>	Groot dooiermos	tak		a TNB
			<b>27/07/2018</b>		
24	<i>Cladonia fimbriata</i>	Kopjes-bekermos	populier		a TNB
25	<i>Flavoparmelia soredians</i>	Groen boomschildmos	els	KH1459	a TNB
26	<i>Pseudoschismatomma rufescens</i>	Verzonken schriftmos	es		a TNB
27	<i>Ramalina farinacea</i>	Melig takmos	populier		a TNB

Zeldzaamheidsklassen	Nederlandse normen	nieuwe normen van 2011
zzz = uiterst zeldzaam	zz = zeer zeldzaam	z = zeldzaam
aaa = heel algemeen	aa = zeer algemeen	a = algemeen
0 = uitgestorven		
p = parasiet ( geen zz)		
<b>Rode Lijst-categorieën</b>	OG=onvoldoende gegevens	OV-1 onregelmatige voortplanter
VN=Verdwenen in Nederland	EB = ernstig bedreigd	BE = bedreigd
KW = kwetsbaar	GE = gevoelig	TNB= thans niet bedreigd



Foto 1: de zeer lage stand van het Groot schijn met blauwe weerkaatsing van de lucht in het water.



Foto 2: *Alyxoria (Opographa) ochrocheila* ( geel schriftmos) op populier.



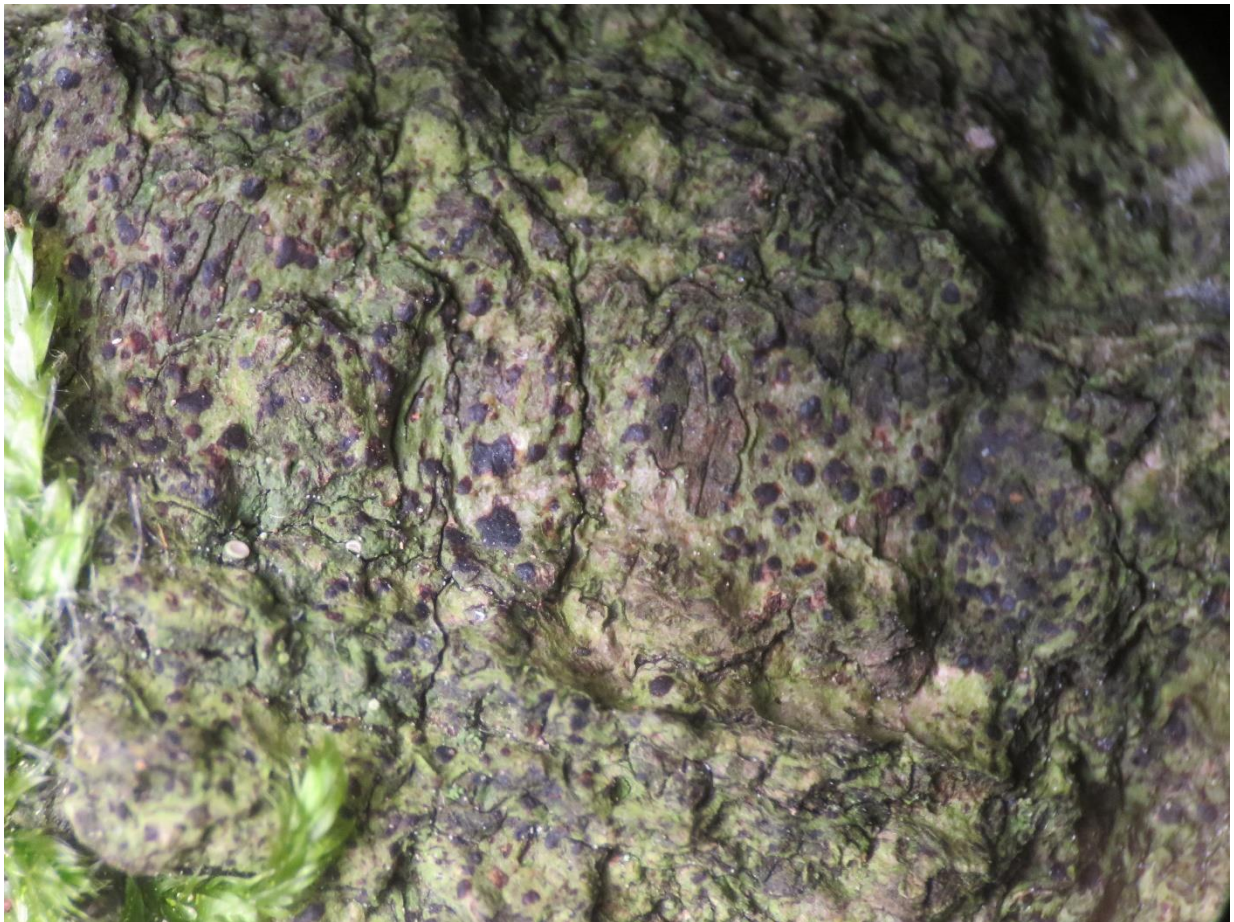


Foto3: *Arthonia spadicea* (inktspatkorst) met nog één apothecium links (wit) van *Coenogonium pineti* (valse knoopjeskorst) op de voet van een eik.



Foto 4: *Syzygospora physciacearum* (vingermosgalzwam) met lichtbruine gallen op een thallus van *Physcia*.