

*Park van Schoten op 7-11-217 IFBL c4 18 33*

Terrein: en parkgebiedje

Deelnemers: Jackie Poeck en Karl Hellemans.

Opmerkingen: het is inderdaad een park maar met wel majestueuze bomen zoals: eik, tamme kastanje, paardenkastanje en beuk. Een solitaire beuk was wel op de stam bovenaan afgedekt tegen zonnebrand maar het grote bovengrondse wortelstel was onbeschermd en sterk getormenteerd, gebarsten, deels ontschorst, aangetast door de zon. Een ideale plek voor lichenen om zich te vestigen. Een eik met heel wat *Cladonia*'s op de stam had ook enkele plekjes met *Lecanora conizaeoides* (Groene poederkorst) (Foto 1). We vertoefden toen al in de zevende hemel met deze vondst. Op en tamme kastanje vonden we in de voeg *Chaenotheca trichialis* (Grijs schorssteeltje). Merkwaardig dat we dit in het Vierselhof ook op en tamme kastanje weten staan. Op eik vonden we *Amandinea punctata* (Vliegenstrontjesmos) (Foto 2) en bescheiden maar onvolprezen licheentje. Op beuk troffen we *Physcia aipolia* (Gemarmerd vingermos) en op een wortel *Rinodina oleae* (Donkerbruine schotelkorst) (Foto 3). Op de wortel vonden we ook apotheciën die we niet konden thuisbrengen. Sporenonderzoek leverde grote sporen tot 50 µm lang! We zonden dit even door naar Dries van den Broeck die kon melden dat het een ascomyceet was (Foto 4)! We waren dus even op “het verkeerde been” gezet. Wat nog al eens voorkomt. Alles samen en mooi resultaat. En er eens “ingeluisd” worden maakt het alleen maar nog spannender.

	<b>Park van Schoten</b>	<b>c4 18 33</b>	7/11/2017		
	<b>Wetenschappelijke naam</b>	<b>Nederlandse naam</b>	<b>Substraat</b>	<b>Herb</b>	<b>Zz - RL</b>
1	<i>Amandinea punctata</i>	Vliegenstrontjesmos	eik	KH1325	a TNB
2	<i>Anisomeridium polypori</i>	Schoorsteentje	populier		a TNB
3	<i>Athelia arachnoidea</i>	Tweesporig vliesje	<i>Physcia</i>		p
4	<i>Candelaria concolor</i>	Vals dooiermos	esdoorn		a TNB
5	<i>Candelariella reflexa</i>	Poedergeelkorst	paardekas		a TNB
6	<i>Chaenotheca trichialis</i>	Grijs schorssteeltje	tamme ka		a TNB
7	<i>Cladonia chlorophaea</i>	Fijn bekermos	eik		a TNB
8	<i>Cladonia coniocraea</i>	Smal bekermos	eik		a TNB
9	<i>Cladonia fimbriata</i>	Kopjes-bekermos	eik		a TNB
10	<i>Flavoparmelia caperata</i>	Bosschildmos	beuk		a TNB
11	<i>Flavoparmelia soledians</i>	Groen boomschildmos	beuk		a TNB
12	<i>Hyperphyscia adglutinata</i>	Dun schaduwmos	esdoorn		a TNB
13	<i>Lecanora barkmaniana</i>	Ammoniakschotelkorst	paardekas		a TNB
14	<i>Lecanora conizaeoides</i>	Groene schotelkorst	eik		a GE
15	<i>Lecanora dispersa</i>	Verborgen schotelkorst	eik		a TNB
16	<i>Lecanora muralis</i>	Muurschotelkorst	beton		a TNB
17	<i>Lecidella elaeochroma</i>	Gewoon purperschaaltje	tak		a TNB
18	<i>Lepraria incana</i>	Gewone poederkorst	eik		a TNB
19	<i>Paranectria oropensis</i>	Verdwaald meniezwammetje	<i>Lepra inc</i>		p
20	<i>Parmelia sulcata</i>	Gewoon schildmos	esdoorn		a TNB
21	<i>Parmotrema perlatum</i>	Groot schildmos	beuk		a TNB
22	<i>Phaeophyscia orbicularis</i>	Rond schaduwmos	esdoorn		a TNB
23	<i>Phlyctis argena</i>	Lichtvlekje	beuk		a TNB
24	<i>Physcia adscendens</i>	Kapjesvingermos	esdoorn		a TNB
25	<i>Physcia aipolia</i>	Gemarmerd vingermos	beuk		zz BE
26	<i>Physcia tenella</i>	Heksenvingermos	esdoorn		a TNB
27	<i>Physconia grisea</i>	Grauw rijpmos	esdoorn		a TNB
28	<i>Punctelia borreri</i>	Witstippelschildmos	esdoorn		a TNB
29	<i>Punctelia subrudecta</i>	Gestippeld schildmos	esdoorn		a TNB
30	<i>Rinodina oleae</i>	Donkerbruine schotelkorst	beuk	KH1326	a TNB
31	<i>Xanthoria parietina</i>	Groot dooiermos	esdoorn		a TNB

Zeldzaamheidsklassen	Nederlandse normen	nieuwe normen van 2011
zzz = uiterst zeldzaam	zz = zeer zeldzaam	z = zeldzaam
aaa = heel algemeen	aa = zeer algemeen	a = algemeen
0 = uitgestorven		
p = parasiet ( geen zz)		
<b>Rode Lijst-categorieën</b>	OG=onvoldoende gegevens	
VN=Verdwenen in Nederland	EB = ernstig bedreigd	BE = bedreigd
KW = kwetsbaar	GE = gevoelig	TNB= thans niet bedreigd



Foto 1: *Lecanora conizaeoides* , bovenaan een apothecium.

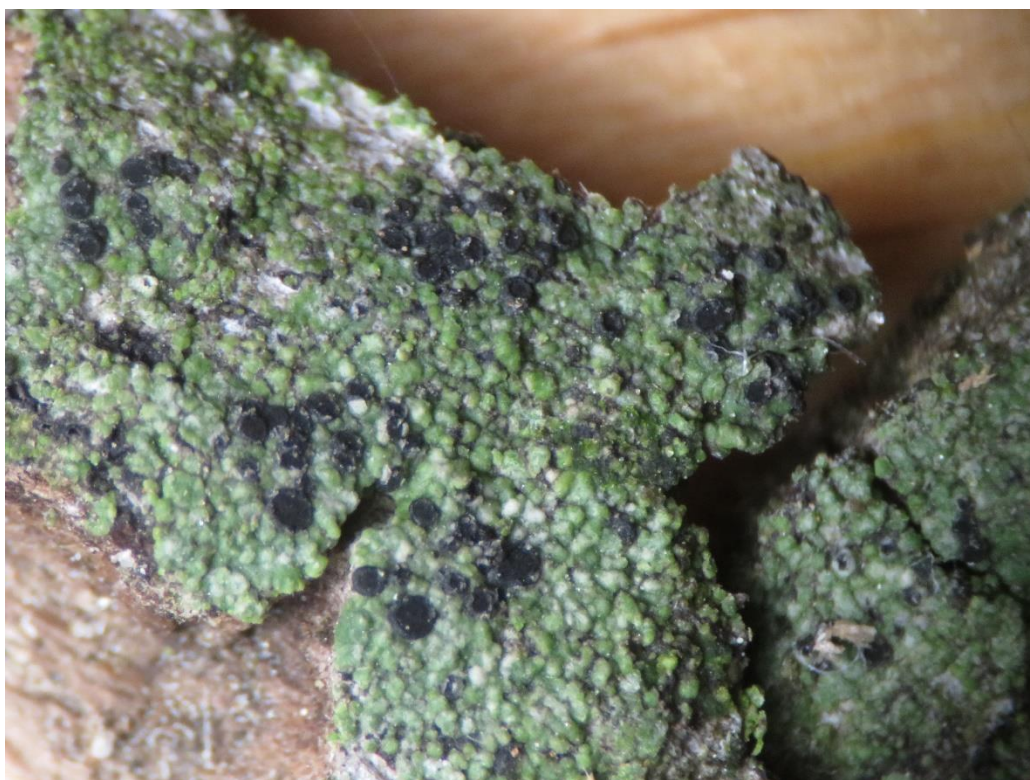


Foto 2 : *Amandinea punctata*

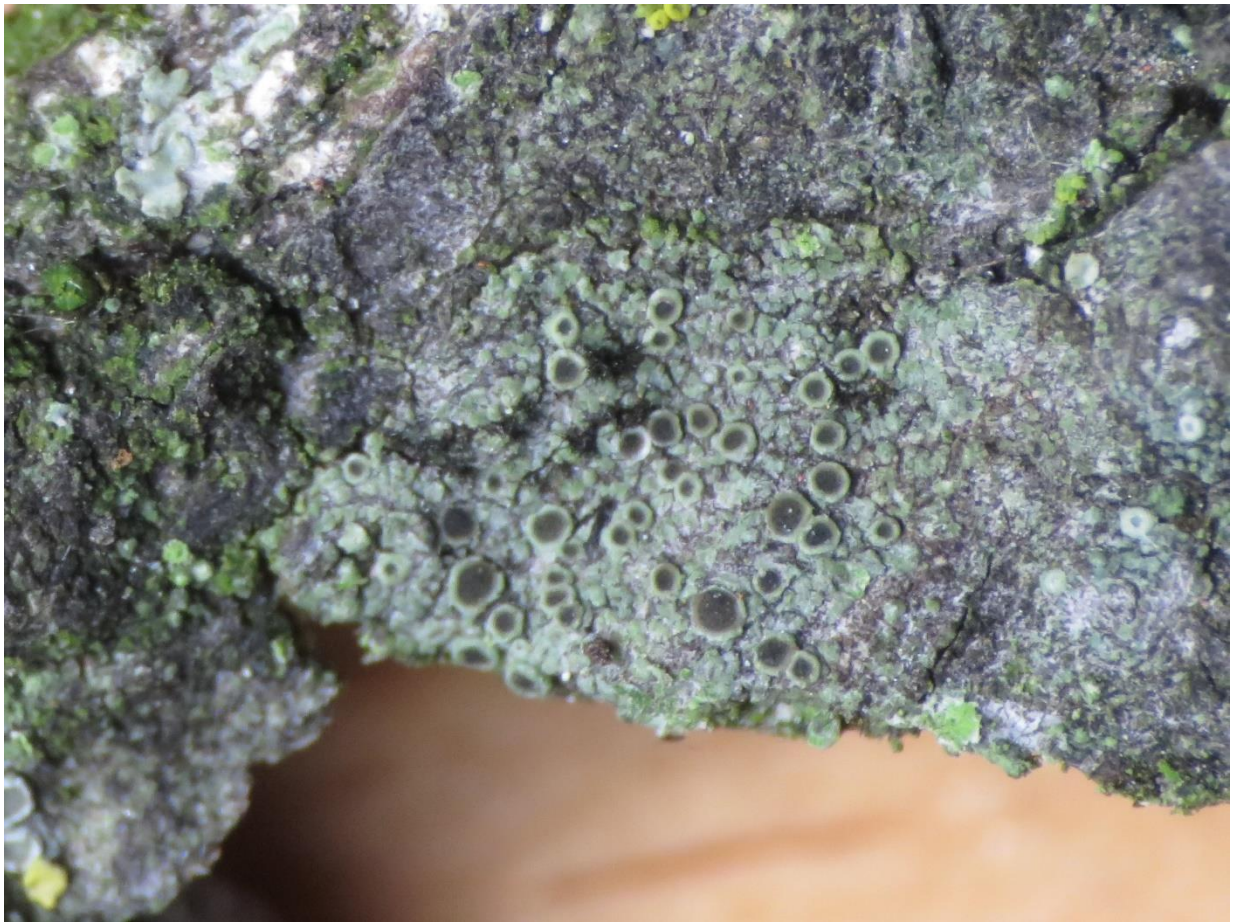


Foto 3: *Rinodina oleae* met een mooie lecanora rand.



Foto 4: de bewuste ascomycet met de grote sporen die ons deed vermoeden dat het een licheen was! (Op rottend hout van een beukenwortel.)