

Terrein: een beukendreef, bebost gebied met heel wat ruigte van bramen, op het einde een lager gelegen wilgenbroek. Een bever had er ook zijn sporen nagelaten, (foto 1).

Deelnemers: Karin Wauman, Jackie Poeck, Catherine Vandercruyssen, Guido Hendrickx, André Peeters, sporadisch nog anderen en Karl Hellemans.

Opmerkingen: met deze goede ploeg hadden we vlug al een heel lijstje. Een mooie *Lecanora barkmaniana* (*ammoniakschotelkorst*, foto 2) mag ook al eens in het licht gesteld worden. Niettegenstaande er bevers rondliepen was het *Normandina pulchella* (*hamsterootje*) dat tegen een boom hing. Staf Brusselleers nam een mooie foto, (foto 3). We troffen inktspatten op een els, vermomd als *Arthonia spadicea* (*inktspatkorst*, foto 4). Op vlier waren een tweetal *Bacidina*'s op te merken waarvan we nog geen uitsluitel konden vinden. Zij lieten ons geen sporen zien! Op een foto hiervan trof Dries van den Broeck wel een *Psoroglaena stigonemoides* (*chamos*) aan. We kenden deze niet! Deze wordt beschreven met thallus, als een matje van groene, vertakte draadvormige takjes, op microscopische doornede, met kleurloze papillen op de cellen. Peritheciën zouden soms aanwezig zijn, deze zijn oranjebruin. Eerst op vergroting x 30 waren deze vertakkingen wel wat beter te zien, (foto 5). Een *Melanelixia glabratula* (*glanzend boomschildmos*) deed ons dromen van een *Melanohalea elegantula* (*sierlijk schildmos*, foto 6) en André vond hem! De C reactie met het merg was negatief. De *Bacidina* was waarschijnlijk *Bacidina arceutina* (*bleke knoopjeskorst*, foto 7). Zowel Dries als Laurens Sparrius deelden die mening. We zonden hem nog door met "Tante Post" naar Dries maar daar kwam deze nooit aan? We tasten nog steeds in het duister met wat hier verder gebeurde. Maar niet getreurd ,eens te meer troffen we hier weer "het onverwachte"! Met dank aan Dries voor zijn "oog-opener" en Laurens voor zijn bijdrage.

	Nazareth-zuid Lier	c5 41 41	9/03/2018		
	Wetenschappelijke naam	Nederlandse naam	Substraat	Herb	Zz - RL
1	<i>Amandinea punctata</i>	Vliegenstrontjesmos	tak		a TNB
2	<i>Anisomeridium polypori</i>	Schoorsteentje	vlier	KH1387	a TNB
3	<i>Arthonia spadicea</i>	Inktspatkorst	els	KH1390	a TNB
4	<i>Athallia holocarpa</i>	Muurzonnetje	beton		a TNB
5	<i>Candelaria concolor</i>	Vals dooiermos	beuk		a TNB
6	<i>Candelariella reflexa</i>	Poedergeelkorst	tak		a TNB
7	<i>Cladonia chlorophaea</i>	Fijn bekermos	populier		a TNB
8	<i>Coenogonium pineti</i>	Valse knoopjeskorst	populier		a TNB
9	<i>Evernia prunastri</i>	Eikenmos	berk		a TNB
10	<i>Flavoplaca flavocitrina</i>	Valse citroenkorst	beton		a TNB
11	<i>Flavoparmelia caperata</i>	Bosschildmos	beuk		a TNB
12	<i>Flavoplaca oasis</i>	Kleine citroenkorst	beton		a TNB
13	<i>Hyperphyscia adglutinata</i>	Dun schaduwmos	eik		a TNB
14	<i>Hypogymnia physodes</i>	Gewoon schorsmos	beuk		a GE
15	<i>Hypotrachyna revoluta</i>	Gebogen schildmos	tak		a TNB
16	<i>Jamesiella anastomosans</i>	Aspergekorst	eik		a TNB
17	<i>Lecanora albescens</i>	Kalkschotelkorst	beton		a TNB
18	<i>Lecanora barkmaniana</i>	Ammoniakschotelkorst	eik		a TNB
19	<i>Lecanora carpinea</i>	Melige schotelkorst	tak		a TNB
20	<i>Lecanora chlarotera</i>	Witte schotelkorst	beuk		a TNB
21	<i>Lecanora dispersa</i>	Verborgen schotelkorst	beton		a TNB
22	<i>Lecidella elaeochroma</i>	Gewoon purperschaaltje	beuk		a TNB
23	<i>Lepraria finkii</i>	Gelobde poederkorst	populier		a TNB
24	<i>Lepraria incana</i>	Gewone poederkorst	beuk		a TNB
25	<i>Melanelixia glabratula</i>	Glanzend boomschildmos	populier		a TNB
26	<i>Melanelixia subaurifera</i>	Verstop-schildmos	tak		a TNB
27	<i>Melanohalea elegantula</i>	Sierlijk schildmos	populier	KH1391	a TNB
28	<i>Melanohalea exasperatula</i>	Lepelschildmos	tak		a TNB
29	<i>Normandina pulchella</i>	Hamsteroortje	eik		zz TNB

30	<i>Paranectria oropensis</i>	Verdwaald meniezwammetje	Lepraria inc	p
31	<i>Parmelia sulcata</i>	Gewoon schildmos	tak	a TNB
32	<i>Parmotrema perlatum</i>	Groot schildmos	beuk	a TNB
33	<i>Phaeophyscia nigricans</i>	Klein schaduwmos	beton	z TNB
34	<i>Phaeophyscia orbicularis</i>	Rond schaduwmos	populier	a TNB
35	<i>Phaeophyscia orbicularis</i> v hueana	Rond schaduwmos +skyrine	populier	OG
36	<i>Physcia adscendens</i>	Kapjesvingermos	tak	a TNB
37	<i>Physcia tenella</i>	Heksenvingermos	tak	a TNB
38	<i>Physconia grisea</i>	Grauw rijpmos	tak	a TNB
39	<i>Pseudosagedia aenea</i>	Schors-olievlekje	els	z TNB
40	<i>Psoroglaena stigonemoides</i>	Charamos	vlier	KH1387 zz TNB
41	<i>Punctelia borreri</i>	Witstippelschildmos	tak	a TNB
42	<i>Punctelia jeckeri</i>	Rijpschildmos	eik	a TNB
43	<i>Punctelia subrudecta</i>	Gestippeld schildmos	populier	a TNB
44	<i>Ramalina farinacea</i>	Melig takmos	tak	a TNB
45	<i>Xanthoria parietina</i>	Groot dooiermos	tak	a TNB

<b>Zeldzaamheidsklassen</b>	<b>Nederlandse normen</b>	<b>nieuwe normen van 2011</b>
zzz = uiterst zeldzaam	zz = zeer zeldzaam	z = zeldzaam
aaa = heel algemeen	aa = zeer algemeen	a = algemeen
0 = uitgestorven		
p = parasiet ( geen zz)		
<b>Rode Lijst-categorieën</b>	OG=onvoldoende gegevens	OV-1 onregelmatige voortplanter
VN=Verdwenen in Nederland	EB = ernstig bedreigd	BE = bedreigd
KW = kwetsbaar	GE = gevoelig	TNB= thans niet bedreigd



Foto 1: de indrukwekkende bevertechniek...hij moet over en goed gebit beschikken!



Foto 2: *Lecanora barkmaniana* (ammonia schotelkorst) met gelige soralen...

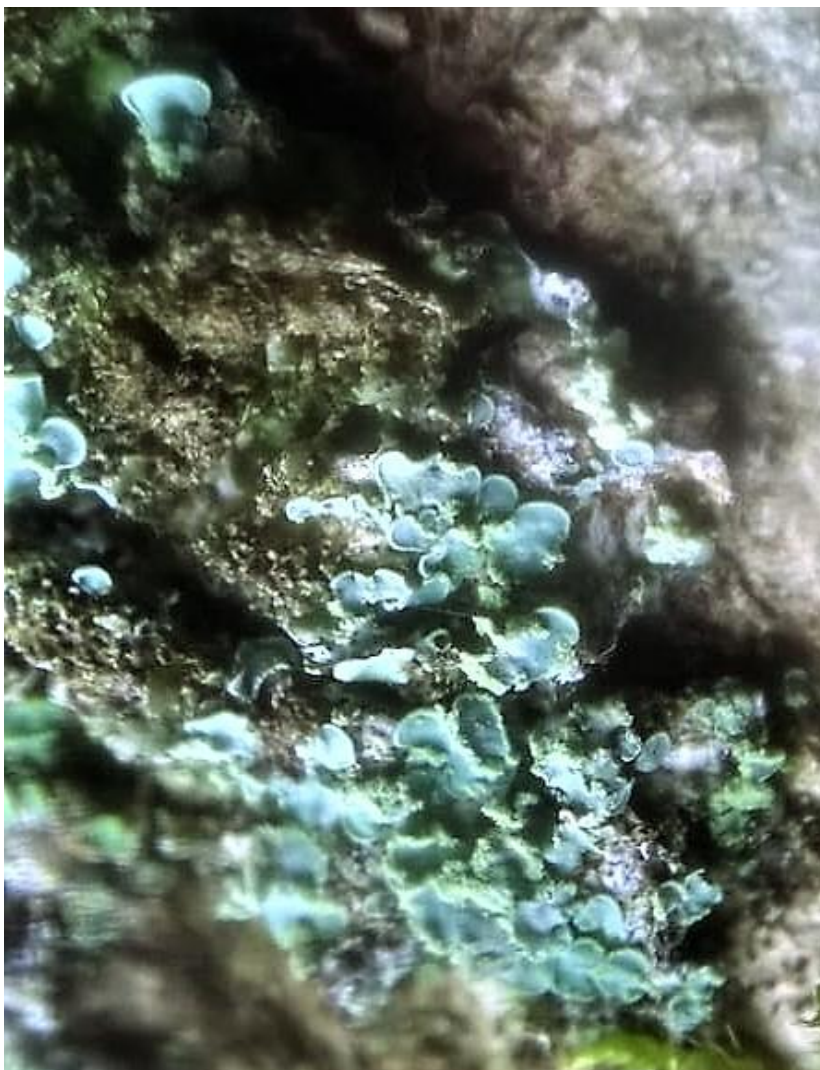


Foto 3: *Normandina pulchella* (hamsteroortje) mooie opname van Staf Brussleers



Foto4: *Arthonia spadicea* (inktspatkorst)...



Foto 5: en opname x 30 van *Psoroglaena stigonemoides* (*chamos*). De “Nederlandse” naam: “chara” is eigenlijk de wetenschappelijke naam voor “kranswier”! En dan nog “mos” daarbij, wel bedroevend als creatie, vind ik.



Foto 6: *Melanohalea elegantula* (sierlijk boomschildmos) merg was met C negatief. Opname (x 10) met het centrale deel, vol met vertakte isidiën!



Foto 7: allicht *Bacidina arceutina* (Bleke knoopjeskorst) x 30, waar Dries links, met een glimp *Psoroglaena stigonemoides* (charamos) ontdekte!