

Rumst Oude Nete arm op 02018 IFBL d5 17 33

Terrein: een oude Nete arm met gevarieerde begroeiing waaronder heel wat esdoorn, vlier en wilg op opgespoten gronden.

Deelnemers: André Peeters, sporadisch nog anderen en Karl Hellemans.

Opmerkingen: mogelijk is dit ook een stukje van het “beloofde” land. We vonden er mooie dingen. Al onmiddellijk vonden we de uitgebeelde amoebe-diertjes in *Arthonia radiata* (amoebekorst). Je moet maar op deze naam komen! Daarna vond André een *Ramalina fraxinea* (groot takmos, Foto 1 en 2). We vroegen aan Dries Van den Broeck naar zijn oordeel en hij kon bevestigen. Voor ons was het de eerste maal dat we deze vonden! Wordt in Nederland als zeldzaam beschouwd. Komt voor in Noordoost-Nederland, is sterk achteruitgegaan al komen er nieuwe vestigingen langs de kust...

Xanthoriicola physciae, foto 3, (parasiet op *Xanthoria parietina*) was ook weer van de partij. Zeer waarschijnlijk vonden we ook *Bacidina arceutina* (bleke knoopjeskorst, foto 4). De sporen lieten zich hier wel niet zien. *Caloplaca obscurella* (gewone kraterkorst, foto 5) was met de loep ook te vinden. De wetenschappelijke naam houdt wel en tegenstrijdigheid in: enerzijds “Calo” (Grieks voor mooi) en “placa” (vlek) en anderzijds “obscurella” (van het Latijnse “obscurus” =donker, donkergroen en “-ella” wat een verkleinwoord vormt. Mooi en donker zijn moeilijk te verzoenen, dachten wij en daarbij valt het ook helemaal niet op! Een *Lecania naegelii* (rookglimschotelkje, foto 6 en 7) was ook aanwezig. Hier lieten 8 sporen uit één ascus zich wel zien. Deze plek zullen we nooit meer vergeten vooral *Ramalina fraxinea* (groot takmos) zal een beklievende herinnering zijn. Met dank aan Dries voor zijn bijdrage!

	Rumst oude Nete arm	d5 17 33	3/04/2018		
	Wetenschappelijke naam	Nederlandse naam	Substraat	Herb	Zz - RL
1	Anisomeridium polypori	Schoorsteentje	eik		a TNB
2	Arthonia radiata	Amoebekorst	esdoorn		a TNB
3	Athelia arachnoidea	Tweesporig vliesje	Xanth par		p
4	Bacidina arceutina	Bleke knoopjeskorst	esdoorn	KH1416	zzz BE
5	Caloplaca obscurella	Gewone kraterkorst	esdoorn	KH1412	z TNB
6	Candelaria concolor	Vals dooiermos	esdoorn		a TNB
7	Candelariella reflexa	Poedergeelkorst	esdoorn		a TNB
8	Cladonia chlorophaea	Fijn bekermos	wilg		a TNB
9	Cladonia coniocraea	Smal bekermos	berk		a TNB
10	Cladonia grayi	Bruin bekermos	dode boom		a TNB
11	Coenogonium pineti	Valse knoopjeskorst	esdoorn		a TNB
12	Evernia prunastri	Eikenmos	tak		a TNB
13	Flavoparmelia caperata	Bosschildmos	berk		a TNB
14	Haploplaca britannica	Schubbige citroenkorst	asfalt		a TNB
15	Hyperphyscia adglutinata	Dun schaduwmos	wilg		a TNB
16	Hypotrachyna afroevoluta	Schilferig schildmos	esdoorn		a OG
17	Lecania naegelii	Rookglimschotelkje	esdoorn	KH414	z TNB
18	Lecanora barkmaniana	Ammoniakschotelkorst	esdoorn	KH1413	a TNB
19	Lecanora carpinea	Melige schotelkorst	tak		a TNB
20	Lecanora chlarotera	Witte schotelkorst	tak		a TNB
21	Lecanora hagenii	Kleine schotelkorst	esdoorn	KH1415	a TNB
22	Lecanora muralis	Muurschotelkorst	asfalt		a TNB
23	Lecidella elaeochroma	Gewoon purperschaaltje	esdoorn		a TNB
24	Lepraria finkii	Gelobde poederkorst	wilg		a TNB
25	Lepraria incana	Gewone poederkorst	eik		a TNB
26	Melanelixia glabrata	Glanzend boomschildmos	wilg		a TNB
27	Melanelixia subaurifera	Verstop-schildmos	wilg		a TNB
28	Paranectria oropensis	Verdwaald meniezwammetje	Physcia		p
29	Parmotrema perlatum	Groot schildmos	wilg		a TNB
30	Phaeophyscia orbicularis	Rond schaduwmos	vlier		a TNB
31	Phaeophyscia orbicularis v hueana	Rond schaduwmos +skyrine	vlier		OG

32	Phlyctis argena	Lichtvlekje	wilg		a TNB
33	Physcia adscendens	Kapjesvingermos	esdoorn		a TNB
34	Physcia aipolia	Gemarmerd vingermos	tak		zz BE
35	Physcia tenella	Heksenvingermos	tak		a TNB
36	Polycauliona polycarpa	Klein dooiermos	wilg		a TNB
37	Pseudosagedia aenea	Schors-olievlekje	esdoorn		z TNB
38	Pseudoschismatomma rufescens	Verzonken schriftmos	esdoorn		a TNB
39	Punctelia borrieri	Witstippelschildmos	kers		a TNB
40	Punctelia jeckeri	Rijpschildmos	wilg		a TNB
41	Punctelia subrudecta	Gestippeld schildmos	kers		a TNB
42	Ramalina fraxinea	Groot takmos	wilg	KH1410	zz BE
43	Xanthoria parietina	Groot dooiermos	esdoorn		a TNB
44	Xanthoriicola physciae		Xanth par		p

Zeldzaamheidsklassen	Nederlandse normen	nieuwe normen van 2011
zzz = uiterst zeldzaam	zz = zeer zeldzaam	z = zeldzaam
aaa = heel algemeen	aa = zeer algemeen	a = algemeen
0 = uitgestorven		
p = parasiet (geen zz)		
Rode Lijst-categorieën	OG=onvoldoende gegevens	OV-1 onregelmatige voortplanter
VN=Verdwenen in Nederland	EB = ernstig bedreigd	BE = bedreigd
KW = kwetsbaar	GE = gevoelig	TNB= thans niet bedreigd



Foto 1 *Ramalina fraxinea* (groot takmos) op een omgevallen wilg.



Foto 2: Meer een detail (x10) van een forse tak die zeer bobbelig is en niet soedieus, van dit groot takmos.



Foto 3 *Xanthoriicola physciae* op *Xanthoria parietina*..



Foto 4: *Bacidina arceutina* (bleke knoopjeskorst) x 30! De bijzondere apotheciën met hun rand doen echt denken aan “knoopjes”. Een goede Nederlandse naam!



Foto 5: *Caloplaca obscurella* (gewone kraterkorst), de kratertjes zijn vooral links boven goed te zien met de groengrijze soralen. De thallus is zeer onopvallend! Vergroot x 30!



Foto 6: *Lecania naegelii* (rookglimschotelkje) apotheciën met een bleke rand x 10.

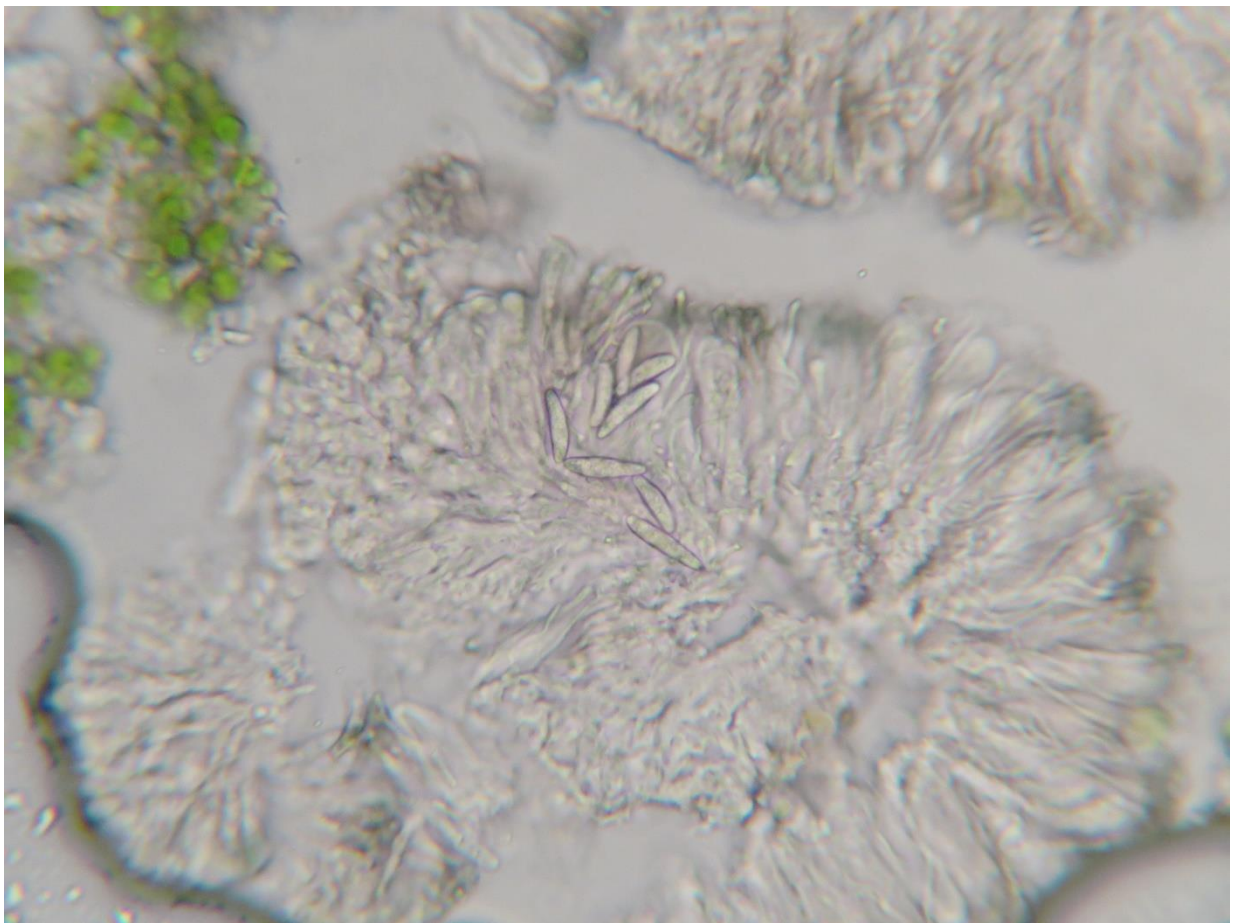


Foto 8: *Lecania naegelii* (rookglimschotelkje), er waren 8 sporen te zien (centraal) tot wel 22,7 μm op ongeveer 5 μm , allicht uit één ascus.