

*Klein schietveld op 20-02-2018 IFBL 64 48 12 en 21.*

Terrein: naast het schietveld is er bebossing en ligt er ook een open heideveldje dat grotendeels bijna gelijk geschaafd werd met de bodem.

Deelnemers: Jackie Poeck, Andre Peeters, Staf Brusseleers, sporadisch nog anderen en Karl Hellemans.

Opmerkingen: in het begin waren het vooral enkele eiken met laaghangende takken die ons heel wat lichenen lieten bewonderen. Het heideveldje bood nog *Cladonia furcata* (gevorkt heidestaartje). Enkele bomen en takken leverden een mooie *Lecanora carpinea* (melige schotelkorst, foto 1) en *Lecanora chlarotera*, (witte schotelkorst, foto 2) op. Er waren geen vliegen te bespeuren maar op een takje vonden we wel de “strontjes”: *Amandinea punctata*, (vliegenstrontjesmos, foto 3). Deze valt soms echt niet op met zijn groengrijze thallus en de kleine apotheciën! “Rokende schoorsteentjes” vonden we op een plat vlak op wilg staan *Anisomeridium polypori*, (schoorsteentje, foto 4). Het werd daar plots iets warmer. Op het einde wist Dré nog te vermelden dat waar zijn wagen geparkeerd was, er in de greppel *Cladonia caespiticia* (greppelblaadje, foto 5) stond! Echt op zijn plaats!

Jackie wist ook nog iets zeer apart te vinden op *Melanelixia subaurifera* (verstop-schildmos), (het merg kleurde C+ rood). De structuren op dit licheen waren wel zeer opvallend, en amorf te noemen (foto 6 en 7). Onder microscoop zagen we alleen wat hyphen verschijnen (foto 8). We tastten volledig in het duister. Paul Diederich kende deze zwam niet, maar had deze situatie al wel regelmatig ontmoet. Zijn idee is, dat dit ‘necrose’ (afsterven van weefsel) is van een licheen, veroorzaakt door een zwambewonend licheen, waarvan de oorzaak niet gekend is. Hij raadde aan dit specimen te bewaren in herbarium tot wanneer iemand dit zou gaan bestuderen. Heeft misschien iemand ambitie?

Een verassing was dat we op dit terrein ook nog een imam tegenkwamen, die er naar eigen zeggen, stokjes aan 't zoeken was met ascomyceten op. Zeer merkwaardige ontmoeting! Met dank aan Paul Diederich voor zijn informatie!

	Klein schietveld	b4 48 12 en 21	20/02/2018		
	Wetenschappelijke naam	Nederlandse naam	Substraat	Herb	Zz - RL
1	<i>Amandinea punctata</i>	Vliegenstrontjesmos	tak	KH1382	a TNB
2	<i>Anisomeridium polypori</i>	Schoorsteentje	wilg	KH1380	a TNB
3	<i>Arthonia radiata</i>	Amoebekorst	esdoorn		a TNB
4	<i>Candelaria concolor</i>	Vals dooiermos	eik		a TNB
5	<i>Candelariella reflexa</i>	Poedergeelkorst	eik		a TNB
6	<i>Cladonia caespiticia</i>	Greppelblaadje	bodem	KH1383	z TNB
7	<i>Cladonia furcata</i>	Gevorkt heidestaartje	bodem		a TNB
8	<i>Cladonia portentosa</i>	Open rendiermos	bodem		a TNB
9	<i>Coenogonium pineti</i>	Valse knoopjeskorst	eik		a TNB
10	<i>Evernia prunastri</i>	Eikenmos	eik		a TNB
11	<i>Flavoparmelia caperata</i>	Bosschildmos	eik		a TNB
12	<i>Flavoparmelia soredians</i>	Groen boomschildmos	eik		a TNB
13	<i>Hypotrachyna afrorevoluta</i>	Schilferig schildmos	eik		a OG
14	<i>Lecanora barkmaniana</i>	Ammoniakschotelkorst	berk		a TNB
15	<i>Lecanora carpinea</i>	Melige schotelkorst	berk		a TNB
16	<i>Lecanora chlarotera</i>	Witte schotelkorst	tak		a TNB
17	<i>Lecidella elaeochroma</i>	Gewoon purperschaaltje	esdoorn		a TNB
18	<i>Lepraria incana</i>	Gewone poederkorst	eik		a TNB
19	<b>Necrose verschijnselen</b>	<b>Op -schildmos</b>	<b>eik</b>	KH1381	a TNB
20	<i>Melanohalea exasperatula</i>	Lepelschildmos	eik		a TNB
21	<b><i>Paranectria oropensis</i></b>	<b>Verdwaald meniezwammetje</b>	<b>Lepraria inc</b>		<b>p</b>
22	<i>Parmelia sulcata</i>	Gewoon schildmos	eik		a TNB
23	<i>Parmotrema perlatum</i>	Groot schildmos	esdoorn		a TNB
24	<i>Phaeophyscia orbicularis</i>	Rond schaduwmos	eik		a TNB
25	<i>Physcia adscendens</i>	Kapjesvingermos	eik		a TNB
26	<i>Physcia tenella</i>	Heksenvingermos	eik		a TNB

27	<i>Punctelia borreri</i>	Witstippelschildmos	eik		a TNB
28	<i>Punctelia jeckeri</i>	Rijpschildmos	eik		a TNB
29	<i>Punctelia subrudecta</i>	Gestippeld schildmos	eik		a TNB
30	<i>Ramalina farinacea</i>	Melig takmos	eik		a TNB
31	<i>Xanthoria parietina</i>	Groot dooiermos	eik		a TNB

Zeldzaamheidsklassen	Nederlandse normen	nieuwe normen van 2011
zzz = uiterst zeldzaam	zz = zeer zeldzaam	z = zeldzaam
aaa = heel algemeen	aa = zeer algemeen	a = algemeen
0 = uitgestorven		
p = parasiet ( geen zz)		
<b>Rode Lijst-categorieën</b>	OG=onvoldoende gegevens	OV-1 onregelmatige voortplanter
VN=Verdwenen in Nederland	EB = ernstig bedreigd	BE = bedreigd
KW = kwetsbaar	GE = gevoelig	TNB= thans niet bedreigd



Foto 1: *Lecanora carpinea* (melige schotelkorst)



Foto 2: *Lecanora chlorotera* (witte schotelkorst)





Foto 3: *Amandinea punctata* (vliegenstrontjesmos)



Foto 4: *Anisomeridium polypori* (schoorsteentje) x 30!, zoek de rookpluimpjes!





Foto 5: *Cladonia caespititia* (greppelblaadje).

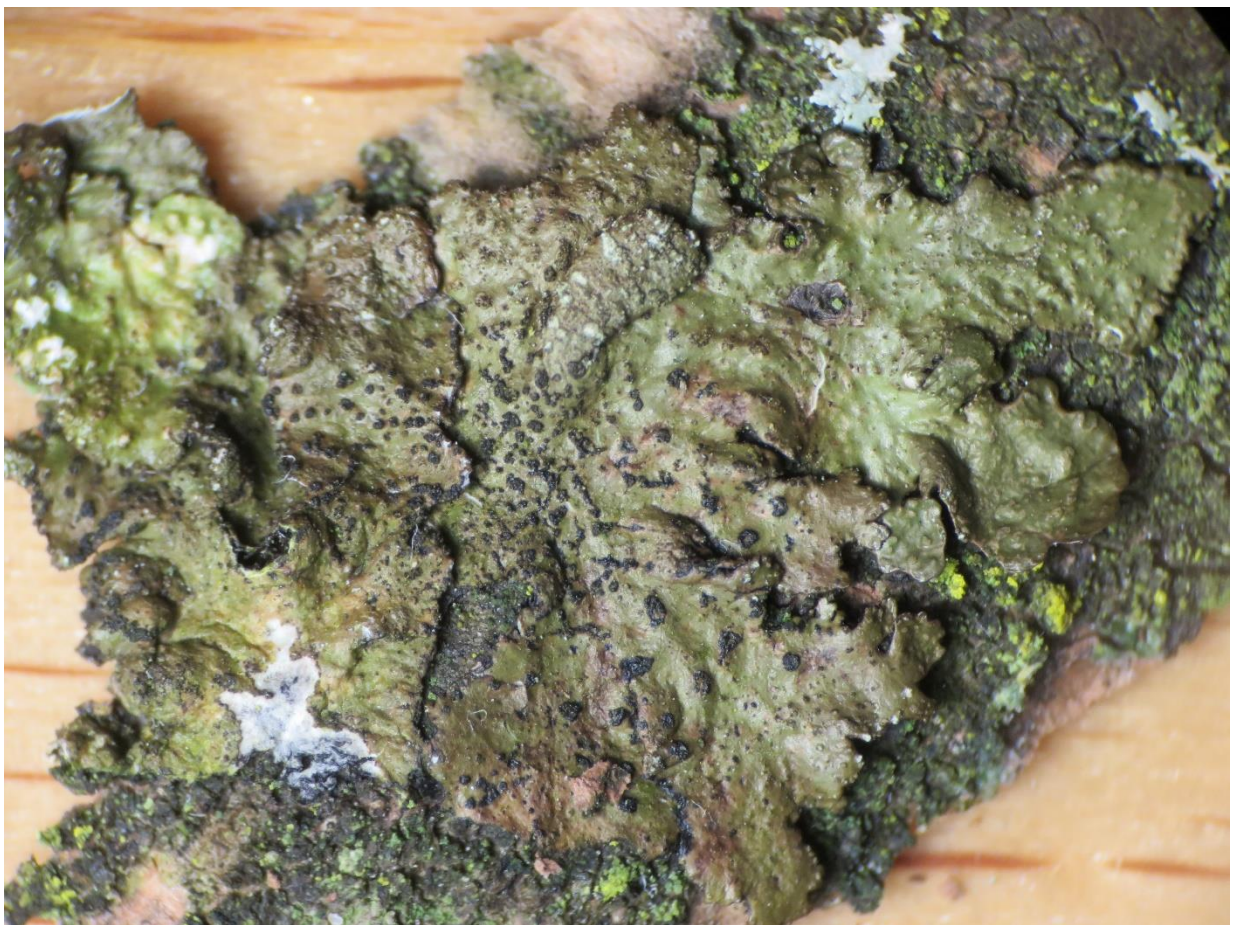


Foto 6: *Melanelixia* (allicht) *subaurifera* (verstop-schildmos), merg C+ rood, met necrose verschijnselen.



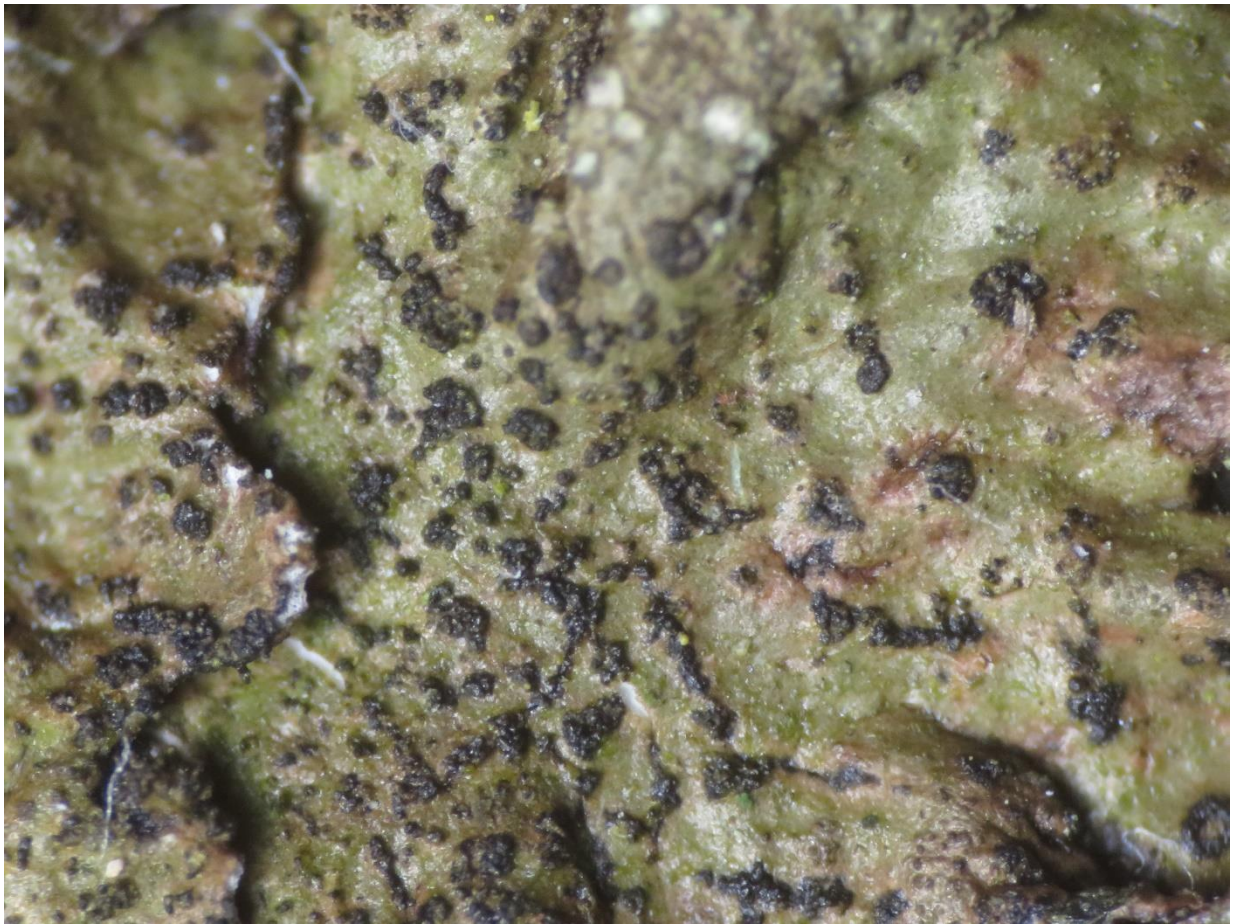


Foto 7: de wat amorfe necrose – verschijnselen...x 30!

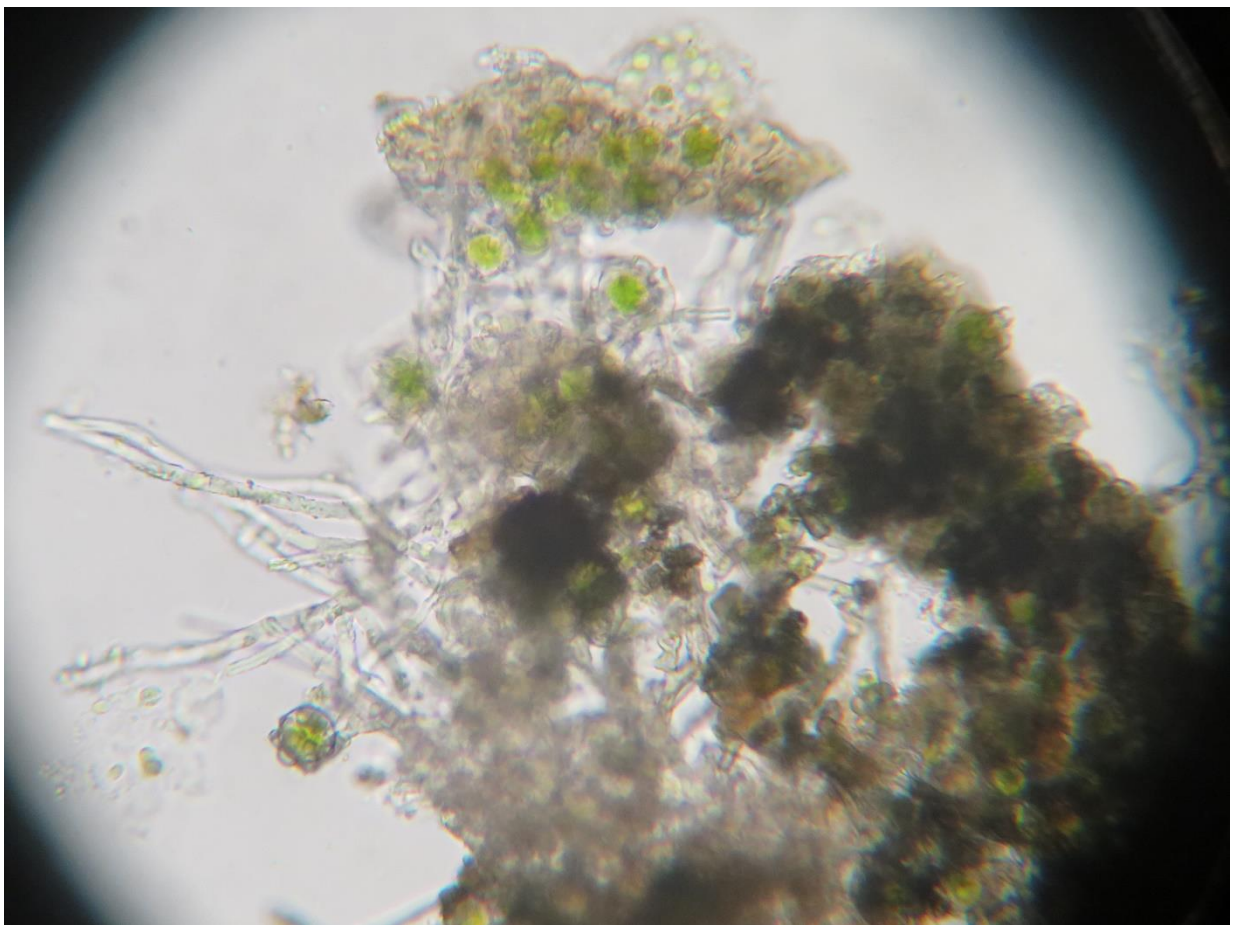


Foto 8: enkele opgemerkte hyphen...x 400.