

Romaanse kerk, Oudekerkstraat Ettelgem-Oudenburg - IFBL C1 36 23

Datum: 14 augustus 2018

Deelnemers: Daniël Janssens, Marie-Claire Mertens, Dirk Vantorre en Angèle De Bruyckere

Het Romaanse kerkje werd in de 12^{de} eeuw gebouwd in veldsteen. Na een lange geschiedenis van verbouwen, herbouwen, aanbouwen, vernieuwen en uiteindelijk vernielen door religieuze onlusten raakte de kerk langzaam in verval. Tijdens afbraakwerken in 1930 kwam van onder de pleisterlagen het veldsteenparement van de noordelijke pijlerarcade vrij. Toen besloot men dit historisch waardevolle gebouw toch te beschermen. De ruïne van het kerkschip en het koor bleven zo bewaard.

Het koor werd hersteld en kreeg een culturele bestemming. De resten van de ruïne werden geconsolideerd.

Onmiddellijk bij het binnenkomen via het kerkhof vinden we op de zuidmuur van de kerk een kleurenpalet om van weg te dromen. De moefen en de veldsteen (groen gespikkeld) zijn deels nog bezet met de oude bepleistering. Op deze kalkhoudende bepleistering vallen de opvallend gele vlekken van *Calogaya pusilla* (sinaasappelkorst) op, evenals de witgrijze tinten van *Lecanora albescens* (kalkschotelkorst), *Lecanora crenulata* (rafelschotelkorst) en *Diplotomma hedinii* met bruine 4-cellige sporen (foto 1). Op terrein laat deze laatste zich niet onderscheiden van *Diplotomma alboatrum*, vandaar steeds een microscopische controle achteraf.

Er komen ook enkele kleine plukjes *Toninia aromatica* (muurblaaskorst) (foto 2) voor. Deze heeft eveneens 4-cellige sporen maar ze zijn kleurloos. Iets wat we niet elke dag zien!

Een grijs thallus doet denken aan *Diplotomma alboatrum*, maar dit thallus hier is in veldjes opgesplitst en heeft daardoor een *Verrucaria*-achtig aspect (foto 3). We komen er niet echt uit: de 'veldgids Korstmossen' vermeldt een zeldzame vorm die als *Diplotomma dispersum* wordt onderscheiden. Maar voor we volledige zekerheid hebben vermelden we deze niet in de lijst.

De pijlerarcade en de westkant van de kerk leveren ons *Lecanora chlarotera* (kalkschotelkorst), *Lecanora rabenhorstii* (steenglimeschotelkje), *Verrucaria nigrescens* (gewone stippelkorst), *Xanthoria calcicola* (oranje dooiermos) en *Candelariella vitellina* (grove geelkorst).

We verhuizen naar de noordzijde van de kerk. Daar wachten ons tientallen mooie ronde plakken van de grijsroze *Dirina massiliensis* (kerkmuurkorst) met de mooie bruine rand (foto 4). *Arthonia calcarea* (muurschriftmos) vinden we op de kalkrijke voegen en *Lepraria vouauxii* (bleke poederkorst) op het mos.

Tussen de overvloed aan *Lecanora crenulata*, *Lecanora dispersa* en *Lecanora albescens* vindt Marie-Claire de gezochte *Lecanora antiqua* (kerkschotelkorst)(foto 7). Een C+ oranje test geeft bevestiging.

Na onze gebruikelijke steun aan de plaatselijke horeca bekijken we in de namiddag de graven met als nieuwe soorten voor vandaag o.a. *Verrucaria polysticta* (mozaïekstippelkorst), *Cladonia humilis* (patatzak-bekermos) en de lichtgele *Candelariella medians* (gelobde geelkorst).

Op het muurtje aan de noordzijde van het kerkhof weten we van vroegere excursies *Ochrolechia parella* (steentandpastakorst) staan. Groot is onze verwondering als we zien dat dit muurtje grotendeels is afgebroken (foto 5). Op het resterend gedeelte vinden we onze steentandpastakorst nog wel terug. Daar we vroeger geen chemische controle hebben uitgevoerd oppert Dirk om dit alsnog nu te doen. De C+ reactie (geel wordend thallus met rood verkleurende apotheciumschijf) neemt ook hier de laatste twijfels weg (foto 6). Op de restanten van het muurtje staat ook nog *Tephromela atra* (zwarte schotelkorst) (foto 8).

De voorbereidingen voor werkzaamheden laten ons vermoeden dat de stenen zullen worden gereinigd vooraleer hergebruikt te worden. We besluiten de Dienst Openbare Werken van Oudenburg -waaronder Ettelgem als deelgemeente valt- te contacteren om alsnog dit uiterst zeldzaam licheen in Vlaanderen veilig te stellen. Daniel zal contact opnemen met de verantwoordelijke van deze dienst.

Dit is ondertussen gebeurd en ter plekke is aangewezen welke stenen, ongereinigd, op welke plaats liefst teruggezet worden. Met heel veel bereidwilligheid is tegemoetgekomen aan onze verzuchtingen. Naar ons gevoel hebben we hier een kleine bijdrage geleverd tot het behoud van een zeldzame soort in Vlaanderen.

Aan de uitgang staan populieren met daarop nog *Lecidella elaeochroma* (gewoon purperschaaltje), *Amandinea punctata* (vliegenstrontjesmos), *Hyperphyscia adglutinata* (dun schaduwmos), en de alomtegenwoordige *Lecanora chlorotera* (witte schotelkorst).

Met een goed gevoel hebben we deze dag op een bijzondere site afgesloten.

Met dank aan burgemeester Velle en de gemeentemedewerkers op de site voor hun aandacht voor het behoud van enkele zeldzame korstmossen.

Angèle

Romaanse kerk, Oudekerkstraat Ettelgem-Oudenburg

1	<i>Amandinea punctata</i>	Vliegenstrontjesmos
2	<i>Arthonia calcarea</i>	Muurschriftmos
3	<i>Athalia holocarpa</i>	Muurzonnetje
4	<i>Calogaya decipiens</i>	Stoffige citroenkorst
5	<i>Calogaya pusilla</i>	Sinaasappelkorst
6	<i>Candelariella aurella</i>	Kleine geelkorst
7	<i>Candelariella medians</i>	Gelobde geelkorst
8	<i>Candelariella vitellina</i>	Grove geelkorst
9	<i>Cladonia humilis</i>	Patatzak-bekermos
10	<i>Diploicia canescens</i>	Kauwgommos
11	<i>Diplotomma hedinii</i>	Vierde cementkorst
12	<i>Dirina massiliensis</i>	Kerkmuurkorst
13	<i>Flavoplaca arcis</i>	Schubbige citroenkorst
14	<i>Flavoplaca oasis</i>	Kleine citroenkorst
15	<i>Flavoplaca ruderum</i>	Kerkcitroenkorst
16	<i>Hyperphyscia adglutinata</i>	Dun schaduwmos
17	<i>Lecania rabenhorstii</i>	Steenglimschoteltje
18	<i>Lecanora albescens</i>	Kalkschotelkorst
19	<i>Lecanora antiqua</i>	Kerkschotelkorst
20	<i>Lecanora campestris</i>	Kastanjebruine schotelkorst
21	<i>Lecanora chlarotera</i>	Witte schotelkorst
22	<i>Lecanora crenulata</i>	Rafelschotelkorst
23	<i>Lecanora dispersa</i>	Verborgen schotelkorst
24	<i>Lecanora muralis</i>	Muurschotelkorst
25	<i>Lecanora semipallida</i>	Kop-en schotelkorst
26	<i>Lecidella elaeochroma</i>	Gewoon purperschaaltje
27	<i>Lecidella stigmatea</i>	Steenpurperschaaltje
28	<i>Lepraria vouauxii</i>	Bleke poederkorst
29	<i>Ochrolechia parella</i>	Steentandpastakorst
30	<i>Physcia adscendens</i>	Kapjesvingermos
31	<i>Physconia grisea</i>	Grauw rijpmos
32	<i>Tephromela atra</i>	Zwarte schotelkorst
33	<i>Toninia aromatica</i>	Muurblaaskorst
34	<i>Variospora flavescens</i>	Gelobde citroenkorst
35	<i>Verrucaria nigrescens</i>	Gewone stippelkorst
36	<i>Verrucaria polysticta</i>	Mozaïkstippelkorst
37	<i>Xanthoria calcicola</i>	Oranje dooiermos
38	<i>Xanthoria parietina</i>	Groot dooiermos

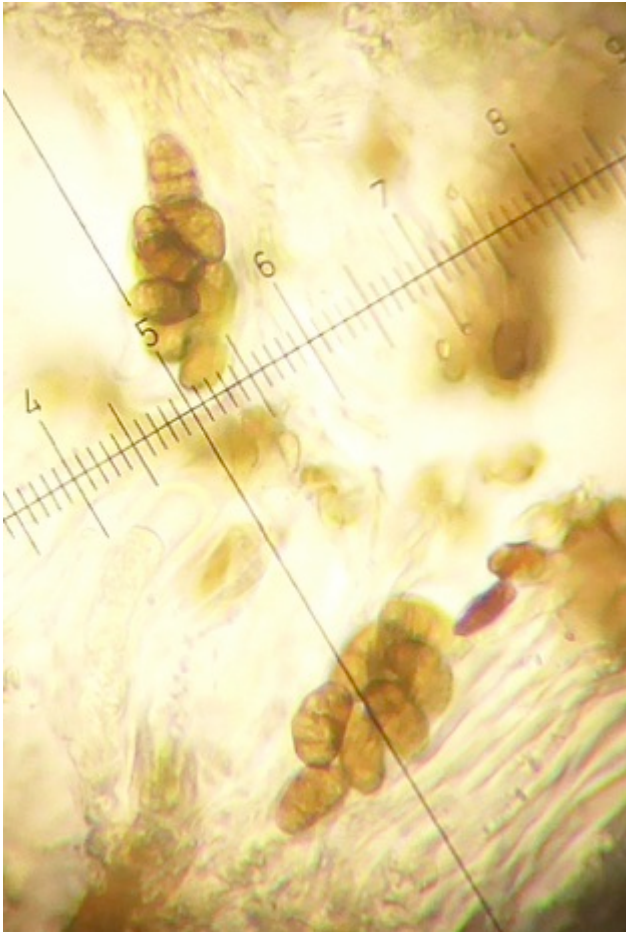


foto 1: 4-cellige sporen van *Diplotomma hedinii*



foto 2: *Toninia aromatica*



foto 3: onze onbekende *Diplotomma*



foto 4: *Dirina massiliensis*



foto 5: het muurtje



foto 6: de C+ reactie op *Ochrolechia parella*



foto 7: de C+ reactie op *Lecanora antiqua*



foto 8: *Tephromela atra*